

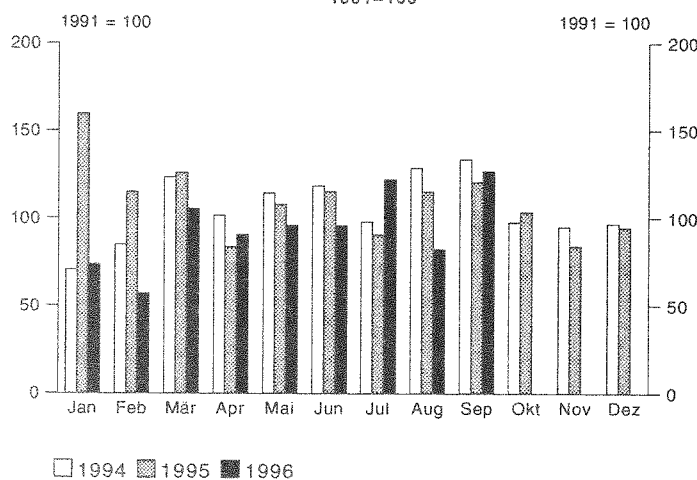
E II 1/E III 1 - m 9/96  
Ausgegeben im Dezember 1996

## Baugewerbe im September 1996

A) Vorbereitende Baustellenarbeiten,  
Hoch- und Tiefbau

B) Bauinstallation und sonstiges Baugewerbe

Auftragseingangsindeks in "Vorbereitende Baustellenarbeiten,  
Hoch- und Tiefbau"  
1991=100



Herausgeber:

Statistisches Landesamt  
Saarland  
Virchowstraße 7, 66119 Saarbrücken  
Postfach 10 30 44, 66030 Saarbrücken  
Telefon: (06 81) 5 01 - 59 35  
Telefax: (06 81) 5 01 - 59 21

Nachdruck, auch auszugsweise, nur mit  
Quellenangabe gestattet

E II 1-M

## Methodische Erläuterungen

### Berichtskreis:

Erfaßt werden in selbständigen Erhebungen im Baugewerbe die Bereiche Vorbereitende Baustellenarbeiten, Hoch- und Tiefbau sowie Bauinstallation und sonstiges Baugewerbe in der Abgrenzung der Klassifikation der Wirtschaftszweige WZ 93. Zum Baugewerbe Vorbereitende Baustellenarbeiten, Hoch- und Tiefbau zählen die Zweige des Hoch- und Tiefbaus (u.a. Zimmerei und Dachdeckerei), ferner Straßenbau, Wasserbau und Spezialbau.

Das Baugewerbe Bauinstallation und sonstiges Baugewerbe umfaßt u.a. Bauinstallation, Stukkateurgewerbe, Gipserei, Verputzerei, Maler- und Lackierergewerbe, Bautischler, Fliesen-, Platten- und Mosaiklegerei.<sup>1)</sup>

Zu den Monatsberichten im Baugewerbe melden die Baubetriebe von Unternehmen mit 20 und mehr Beschäftigten sowie alle Arbeitsgemeinschaften.

Im Baugewerbe Vorbereitende Baustellenarbeiten, Hoch- und Tiefbau werden die erhobenen Daten - mit Ausnahme der gemeldeten Auftragseingänge und Auftragsbestände - zu Ergebnissen für alle Betriebe aufgeschätzt. Grundlage hierfür sind die Ergebnisse der jährlichen Totalerhebung im Baugewerbe Vorbereitende Baustellenarbeiten, Hoch- und Tiefbau. Eine entsprechende Aufschätzung der im Baugewerbe Bauinstallation und sonstiges Baugewerbe erhobenen Daten erfolgt nicht. Die Kreisergebnisse für das Baugewerbe Vorbereitende Baustellenarbeiten, Hoch- und Tiefbau sind ebenfalls nicht aufgeschätzt.

### Beschäftigte:

Tätige Inhaber, Mitinhaber, unbezahlt mithelfende Familienangehörige und alle Personen, die in einem arbeitsrechtlichen Verhältnis zum Baubetrieb stehen (Angestellte, Arbeiter und

Auszubildende). Die Arbeiter sind in folgende Gruppen gegliedert: Facharbeiter (einschl. angestelltenversicherungspflichtiger Poliere, Schachtmeister und Meister); Fachwerker, Werker, Baumaschinisten und Arbeiter mit angelernten Spezialtätigkeiten, ferner gewerblich Auszubildende, Umschüler, Anlernlinge und Praktikanten. Nachgewiesen wird der Beschäftigtenstand am Monatsende; bei größeren Zeiträumen der jeweilige Monatsdurchschnitt.

### Bruttolöhne und Bruttogehälter:

Bei den Bruttolöhnen und Bruttogehältern ist die Summe der lohnsteuerpflichtigen Bruttozüge (Bar- und Sachbezüge) anzugeben. Diese Beträge verstehen sich ohne Arbeitgeberanteile zur Kranken-, Renten- und Arbeitslosenversicherung, ohne Beiträge zu den Sozialkassen des Baugewerbes, ohne Winterbau-Umlage, ohne Aufwendungen für die betriebliche Alters-, Invaliditäts- und Hinterbliebenenversorgung, ohne gezahltes Vorruhestandsgeld. Die Entgelte für Poliere, Schachtmeister und Meister sind zur Bruttolohnsumme und nicht zur Bruttogehaltsumme zu rechnen.

### Geleistete Arbeitsstunden:

Alle von Inhabern, Angestellten, Arbeitern und Auszubildenden auf Baustellen, Bauhöfen und in Werkstätten tatsächlich geleisteten (nicht die bezahlten) Arbeitsstunden. Nicht einbezogen sind die für Bürotätigkeit geleisteten Arbeitsstunden.

### Umsatz (ohne Umsatzsteuer):

Als Umsatz gelten die dem Finanzamt für die Umsatzsteuer zu meldenden steuerbaren Beträge im Bundesgebiet einschl. Umsatz aus Nachunternehmerleistung und Vergabe von Teilleistungen an Nachunternehmer. Hierzu zählen seit dem 1. Januar 1980 auch Anzahlungen für Teilleistungen oder Vorauszahlungen vor Ausführung der entsprechenden Lieferungen oder Leistungen ab 10 000 DM<sup>2)</sup>. Der Gesamtumsatz enthält außer dem bauge-

werblichen Umsatz (Umsatz aus Bauleistungen) die Handels- und sonstigen Umsätze.

### Auftragseingang im Bauhauptgewerbe:

Wert (ohne Umsatzsteuer) aller im Berichtsmonat vom Betrieb fest akzeptierten Aufträge für Bauleistungen. Um Doppelzählungen zu vermeiden, wird der Auftragseingang nur von dem Betrieb gemeldet, der den Bauauftrag ausführen wird, d.h. an Nachunternehmer zu vergebende Teile von Bauaufträgen werden nicht in die eigene Meldung einbezogen.

### Auftragsbestand im Bauhauptgewerbe:

Wert (ohne Umsatzsteuer) aller akzeptierten, noch nicht ausgeführten Aufträge für Bauleistungen am Ende des Berichtsvierteljahres. Bei der Ermittlung des Auftragsbestandes wird vom Auftragswert bereits im Bau befindlicher Projekte der Teil abgesetzt, der produktions-technisch schon fertiggestellt ist (ohne Berücksichtigung der Abnahme oder Abrechnung).

### Hinweis:

Vergleichbarkeit vorläufiger bzw. endgültiger Ergebnisse im Bauhauptgewerbe

Von März bis September des Berichtsjahres werden vorläufige Ergebnisse auf der Basis der Totalerhebung des Vorjahres erstellt, die einen eingeschränkten Zuverlässigkeitsgrad haben. Nach Aktualisierung des Firmenberichtsgebietes durch die Totalerhebung zur Jahresmitte und nach Bereinigung der Vormonatsergebnisse mittels Aufschätzverfahren werden ab Oktober endgültige Ergebnisse veröffentlicht. Hierbei sind in den kumulierten Reihen auch bereinigte Vormonatsdaten enthalten. Unterschiede zwischen kumulierten endgültigen Werten und vorläufigen Zahlen der Vorperioden resultieren z.T. aus den durchgeführten Berichtsbereichs- bzw. Datenbestandskorrekturen.

1) Siehe Wirtschaftsverzeichnis. - 2) Siehe Umsatzsteuergesetz (UStG 1980).

### Zeichenerklärung

a.n.g.	=	anderweitig nicht genannt
0	=	mehr als nichts, aber weniger als die Hälfte der kleinsten in der Tabelle nachgewiesenen Einheit
-	=	nichts vorhanden
/	=	keine Angaben, da Zahlen nicht sicher genug
.	=	Zahlenwert unbekannt oder geheimzuhalten
x	=	Tabellenfach gesperrt, weil Aussage nicht sinnvoll
()	=	Nachweis unter dem Vorbehalt, daß der Zahlenwert Fehler aufweisen kann
p	=	vorläufiges Ergebnis
r	=	berichtigtes Ergebnis

. Abweichungen in den Summen durch Runden der Zahlen möglich

# A. I. Vorbereitende Baustellenarbeiten, Hoch- und Tiefbau

## - Hochgerechnete Ergebnisse für alle Betriebe -

### Beschäftigte, Lohn- und Gehaltssumme, geleistete Arbeitsstunden

Merkmal	September 1996	August 1996	Januar-September		Veränderungen in %		
					Sept. 96	Sept. 96	Jan.-Sept. 96
			1996	1995	gegenüber		
					Aug. 96	Sept. 95	Jan.-Sept. 95

#### Tätige Personen (Anzahl)

Tätige Inhaber, tätige Mitinhaber und unbezahlt mithelfende Familienangehörige	332	332	357	400	± 0	- 18,2	- 10,7
Kaufmännische und technische Angestellte <sup>1)</sup> einschl. kaufmännische und technische Auszubildende	2 374	2 348	2 396	2 496	+ 1,1	- 4,5	- 4,0
Facharbeiter (Tarifberufsgruppen I, II, III a-c) <sup>1)</sup>	6 656	6 548	6 729	7 377	+ 1,6	- 9,1	- 8,8
Fachwerker, Werker und sonstige Beschäftigte (Tbgr. IV-V)	3 348	3 348	3 336	3 754	± 0	- 9,0	- 11,1
Gewerblich Auszubildende, Umschüler, Anlernlinge und Praktikanten	792	778	781	808	+ 1,8	- 11,0	- 3,3
<b>Beschäftigte insgesamt</b>	<b>13 502</b>	<b>13 354</b>	<b>13 599</b>	<b>14 835</b>	<b>+ 1,1</b>	<b>- 8,7</b>	<b>- 8,3</b>
darunter ausländische Arbeitnehmer (ohne Grenzgänger)	1 060	1 034	1 081	1 404	+ 2,5	- 20,7	- 23,0

#### Löhne und Gehälter (in 1 000 DM)

<b>Bruttolohnsumme<sup>2)</sup></b> einschl. Vergütungen für gewerblich Auszubildende sowie Bruttogehaltssumme für Poliere, Schachtmeister und Meister	<b>42 774</b>	<b>44 808</b>	<b>367 256</b>	<b>405 555</b>	<b>- 4,5</b>	<b>- 6,7</b>	<b>- 9,4</b>
<b>Bruttogehaltssumme<sup>2)</sup></b> einschl. Vergütungen für kaufmännische und technische Auszubildende <b>ohne</b> Gehälter für Poliere, Schachtmeister und Meister	<b>13 819</b>	<b>12 062</b>	<b>113 133</b>	<b>112 908</b>	<b>+ 14,6</b>	<b>+ 5,8</b>	<b>+ 0,2</b>
<b>Bruttolohn- und -gehaltssumme zusammen</b>	<b>56 593</b>	<b>56 870</b>	<b>480 389</b>	<b>518 463</b>	<b>- 0,5</b>	<b>- 3,9</b>	<b>- 7,3</b>

#### Geleistete Arbeitsstunden (in 1 000)

Hochbau	Wohnungsbau (unabhängig vom Auftraggeber)	447	383	3 588	4 142	+ 16,7	- 8,8	- 13,4
	Gewerblicher und industrieller Hochbau <sup>3)</sup>	300	277	2 367	3 097	+ 8,3	- 13,3	- 23,6
	Hochbauten für Bahn und Post (Deutsche Bahn AG, Post AG, Telekom AG, Postbank AG)	3	-	22	8	x	x	x
	Hochbauten für Organisationen ohne Erwerbszweck (Kirchen, Vereine, Verbände, Gewerkschaften, Parteien, DRK u.a.)	21	17	155	207	+ 23,5	- 19,2	- 25,1
	Hochbauten für Körperschaften des öffentlichen Rechts (Bund, Länder, Gemeinden, Sozialvers. u. sonst. öffentl. Auftrag.)	73	66	529	563	+ 10,6	+ 9,0	- 6,0
Tiefbau	Gewerblicher und industrieller Tiefbau <sup>3)</sup> - ohne Straßenbau -	138	126	1 002	1 135	+ 9,5	+ 2,2	- 11,7
	Tiefbauten für Bahn und Post - ohne Straßenbau - (Deutsche Bahn AG, Post AG, Telekom AG, Postbank AG)	51	31	363	393	+ 64,5	+ 10,9	- 7,6
	Straßenbau (unabhängig vom Auftraggeber)	187	146	1 299	1 531	+ 28,1	- 13,4	- 15,2
	Sonstiger Tiefbau - ohne Straßenbau - für Körperschaften des öffentl. Rechts sowie für Org. ohne Erwerbszweck	283	212	2 100	2 022	+ 33,5	+ 12,7	+ 3,9
<b>Gesamter Hochbau<sup>3)</sup></b>		<b>844</b>	<b>743</b>	<b>6 661</b>	<b>8 017</b>	<b>+ 13,6</b>	<b>- 9,2</b>	<b>- 16,9</b>
<b>Gesamter Tiefbau<sup>3)</sup></b>		<b>659</b>	<b>515</b>	<b>4 764</b>	<b>5 081</b>	<b>+ 28,0</b>	<b>+ 1,7</b>	<b>- 6,2</b>
<b>Geleistete Arbeitsstunden insgesamt</b>		<b>1 503</b>	<b>1 258</b>	<b>11 425</b>	<b>13 098</b>	<b>+ 19,5</b>	<b>- 4,8</b>	<b>- 12,8</b>

#### Arbeitstage

<b>Arbeitstage</b>	<b>21</b>	<b>21</b>	<b>188</b>	<b>188</b>	<b>± 0</b>	<b>± 0</b>	<b>± 0</b>
--------------------	-----------	-----------	------------	------------	------------	------------	------------

1) Die angestelltenversicherungspflichtigen Poliere, Schachtmeister und Meister sind den Facharbeitern zugeordnet. 2) Die Entgelte für Poliere, Schachtmeister und Meister sind in der Bruttolohnsumme enthalten. 3) Einschließlich landwirtschaftlicher Bau.

## A. II. Vorbereitende Baustellenarbeiten, Hoch- und Tiefbau

### - Hochgerechnete Ergebnisse für alle Betriebe - Umsatz<sup>\*)</sup>

Merkmal	September 1996	August 1996	Januar-September		Veränderungen in %		
					Sept. 96	Sept. 96	Jan.-Sept. 96
			1996	1995	gegenüber		
					Aug. 96	Sept. 95	Jan.-Sept. 95
<b>Baugewerblicher Umsatz (in 1 000 DM)</b>							
<b>Hochbau</b>							
Wohnungsbau (unabhängig vom Auftraggeber)	58 430	49 875	445 868	525 359	+ 17,2	- 9,2	- 15,1
Gewerblicher und industrieller Hochbau <sup>1)</sup>	52 232	49 714	353 162	401 342	+ 5,1	+ 15,5	- 12,0
Hochbauten für Bahn und Post (Deutsche Bahn AG, Post AG, Telekom AG, Postbank AG)	100	4	3 890	1 393	x	- 40,5	x
Hochbauten für Organisationen ohne Erwerbszweck (Kirchen, Vereine, Verbände, Gewerkschaften, Parteien, DRK u.a.)	4 781	5 708	31 306	41 219	- 16,2	- 3,4	- 24,0
Hochbauten für Körperschaften des öffentlichen Rechts (Bund, Länder, Gemeinden, Sozialvers. u. sonst. öffentl. Auftrag.)	9 418	10 074	100 416	111 704	- 6,5	- 9,6	- 10,1
<b>Tiefbau</b>							
Gewerblicher und industrieller Tiefbau <sup>1)</sup> - ohne Straßenbau -	15 006	11 982	114 382	124 847	+ 25,2	+ 9,0	- 8,4
Tiefbauten für Bahn und Post - ohne Straßenbau - (Deutsche Bahn AG, Post AG, Telekom AG, Postbank AG)	3 707	4 157	41 276	36 784	- 10,8	- 24,3	+ 12,2
Straßenbau (unabhängig vom Auftraggeber)	23 350	24 266	168 920	170 624	- 3,8	- 17,2	- 1,0
Sonstiger Tiefbau - ohne Straßenbau - für Körperschaften des öffentl. Rechts sowie für Org. ohne Erwerbszweck	34 625	39 120	292 729	265 986	- 11,5	- 17,5	+ 10,1
<b>Gesamter Hochbau<sup>1)</sup></b>	<b>124 961</b>	<b>115 375</b>	<b>934 642</b>	<b>1 081 017</b>	<b>+ 8,3</b>	<b>- 0,1</b>	<b>- 13,5</b>
<b>Gesamter Tiefbau<sup>1)</sup></b>	<b>76 688</b>	<b>79 525</b>	<b>617 307</b>	<b>598 241</b>	<b>- 3,6</b>	<b>- 13,7</b>	<b>+ 3,2</b>
<b>Baugewerblicher Umsatz insgesamt</b>	<b>201 649</b>	<b>194 900</b>	<b>1 551 949</b>	<b>1 679 258</b>	<b>+ 3,5</b>	<b>- 5,7</b>	<b>- 7,6</b>
<b>Sonstiger Umsatz insgesamt</b>	<b>5 954</b>	<b>7 413</b>	<b>48 582</b>	<b>49 398</b>	<b>- 19,7</b>	<b>+ 14,6</b>	<b>- 1,7</b>
<b>Gesamtumsatz</b>	<b>207 603</b>	<b>202 313</b>	<b>1 600 531</b>	<b>1 728 656</b>	<b>+ 2,6</b>	<b>- 5,3</b>	<b>- 7,4</b>

\*) Ohne Umsatzsteuer. - 1) Einschließlich landwirtschaftlicher Bau.

## A. III. Vorbereitende Baustellenarbeiten, Hoch- und Tiefbau

### - Ergebnisse für Betriebe von Unternehmen mit 20 und mehr Beschäftigten - Kreisergebnisse September 1996

Merkmal	Maß- einheit	Saar- land	Stadt- verband Saarbr.	Landkreis				
				Merzig- Wadern	Neun- kirchen	Saarlouis	Saarpfalz	St. Wendel
Betriebe	Anzahl	183	81	15	32	25	20	10
Beschäftigte	Anzahl	9 217	3 147	656	2 125	1 068	1 569	652
Geleistete Arbeitsstunden insgesamt	1 000	1 073	369	82	259	122	157	84
dar.: Wohnungsbau	1 000	154	52	25	38	23	14	2
Hochbau <sup>1)</sup> (ohne Wohnungsbau)	1 000	332	139	21	58	34	75	5
Tiefbau <sup>1)</sup>	1 000	587	178	36	163	65	68	77
Bruttolohn- u. -gehaltsumme	1 000 DM	42 340	13 705	2 915	10 798	4 582	7 288	3 052
Gesamtumsatz <sup>2)</sup>	1 000 DM	158 073	54 067	10 492	39 027	11 890	32 726	9 871
Auftragseingang <sup>2)</sup>	1 000 DM	167 623	62 966	9 373	49 406	17 377	22 626	5 875

1) Einschließlich landwirtschaftlicher Bau. 2) Ohne Umsatzsteuer.

## A. IV. Vorbereitende Baustellenarbeiten, Hoch- und Tiefbau

### - Ergebnisse für Betriebe von Unternehmen mit 20 und mehr Beschäftigten - Auftragseingang<sup>1)</sup> in 1 000 DM

Merkmal	September 1996	August 1996	Januar-September		Veränderungen in %		
					Sept. 96	Sept. 96	Jan.-Sept. 96
			1996	1995	gegenüber		
					Aug. 96	Sept. 95	Jan.-Sept. 95
<b>Hochbau</b>							
Wohnungsbau (unabhängig vom Auftraggeber)	46 822	13 271	174 281	187 950	+ 252,8	+ 198,6	- 7,3
Gewerblicher und industrieller Hochbau <sup>1)</sup>	53 663	28 350	315 358	322 098	+ 89,3	+ 41,5	- 2,1
Hochbauten für Bahn und Post (Deutsche Bahn AG, Post AG, Telekom AG, Postbank AG)	230	82	903	964	x	+ 37,7	- 6,3
Hochbauten für Organisationen ohne Erwerbszweck (Kirchen, Vereine, Verbände, Gewerkschaften, Parteien, DRK u.a.)	1 221	3 833	27 672	29 805	- 68,1	- 44,6	- 7,2
Hochbauten für Körperschaften des öffentlichen Rechts (Bund, Länder, Gemeinden, Sozialvers. u. sonst. öffentl. Auftrag.)	13 855	2 538	92 277	189 100	+ 445,9	+ 120,6	- 51,2
<b>Tiefbau</b>							
Gewerblicher und industrieller Tiefbau <sup>1)</sup> - ohne Straßenbau -	6 442	6 827	66 708	90 866	- 5,6	- 33,7	- 26,6
Tiefbauten für Bahn und Post - ohne Straßenbau - (Deutsche Bahn AG, Post AG, Telekom AG, Postbank AG)	3 597	3 838	43 191	37 364	- 6,3	- 66,3	+ 15,6
Straßenbau (unabhängig vom Auftraggeber)	14 327	16 137	185 270	170 253	- 11,2	- 27,1	+ 8,8
Sonstiger Tiefbau - ohne Straßenbau - für Körperschaften des öffentl. Rechts sowie für Org. ohne Erwerbszweck	27 466	33 498	213 761	336 180	- 18,0	- 51,7	- 36,4
<b>Gesamter Hochbau<sup>1)</sup></b>	<b>115 791</b>	<b>48 074</b>	<b>610 491</b>	<b>729 917</b>	<b>+ 140,9</b>	<b>+ 86,0</b>	<b>- 16,4</b>
<b>Gesamter Tiefbau<sup>1)</sup></b>	<b>51 832</b>	<b>60 300</b>	<b>508 930</b>	<b>634 663</b>	<b>- 14,0</b>	<b>- 46,5</b>	<b>- 19,8</b>
<b>Auftragseingang insgesamt</b>	<b>167 623</b>	<b>108 374</b>	<b>1 119 421</b>	<b>1 364 580</b>	<b>+ 54,7</b>	<b>+ 5,3</b>	<b>- 18,0</b>
davon:							
aus dem Saarland	119 984	82 879	874 814	1 100 831	+ 44,8	- 10,8	- 20,5
aus anderen Bundesländern	47 639	25 495	244 607	263 749	+ 86,9	+ 92,6	- 7,3

<sup>1)</sup> Ohne Mehrwertsteuer. - 1) Einschließlich landwirtschaftlicher Bau.

## A. V. Vorbereitende Baustellenarbeiten, Hoch- und Tiefbau

### - Ergebnisse für Betriebe von Unternehmen mit 20 und mehr Beschäftigten - Auftragsbestand<sup>1)</sup> 3. Quartal 1996 in 1 000 DM

Merkmal	September 1996	Juni 1996	März 1996	Sept. 1995	Veränderungen in %	
					September 1996	
					gegenüber	
					Juni 96	Sept. 95
<b>Hochbau</b>						
Wohnungsbau (unabhängig vom Auftraggeber)	111 019	87 526	105 903	81 902	+ 26,8	+ 35,6
Gewerblicher und industrieller Hochbau <sup>2)</sup>	168 826	143 955	132 037	135 788	+ 17,3	+ 24,3
Hochbauten für Bahn und Post (Deutsche Bahn AG, Post AG, Telekom AG, Postbank AG u.a.)	716	2 074	719	620	- 65,5	+ 15,5
Hochbauten für Organisationen ohne Erwerbszweck (Kirchen, Vereine, Verbände, Gewerkschaften, Parteien, DRK u.a.)	31 266	15 560	12 490	10 409	+ 100,9	x
Hochbauten für Körperschaften des öffentlichen Rechts (Bund, Länder, Gemeinden, Sozialvers. u. sonst. öffentl. Auftrag.)	103 543	156 511	132 682	127 705	- 33,8	- 18,9
<b>Tiefbau</b>						
Gewerblicher und industrieller Tiefbau <sup>2)</sup> - ohne Straßenbau -	39 445	43 013	40 684	36 653	- 8,3	+ 7,6
Tiefbauten für Bahn und Post - ohne Straßenbau - (Deutsche Bahn AG, Post AG, Telekom AG, Postbank AG u.a.)	12 422	12 510	12 952	10 167	- 0,7	+ 22,2
Straßenbau (unabhängig vom Auftraggeber)	79 178	95 161	90 698	69 758	- 16,8	+ 13,5
Sonstiger Tiefbau - ohne Straßenbau - für Körperschaften des öffentl. Rechts sowie für Org. ohne Erwerbszweck	161 319	172 209	168 540	252 345	- 6,3	- 36,1
<b>Gesamter Hochbau<sup>1)</sup></b>	<b>415 370</b>	<b>405 626</b>	<b>383 831</b>	<b>356 424</b>	<b>+ 2,4</b>	<b>+ 16,5</b>
<b>Gesamter Tiefbau<sup>1)</sup></b>	<b>292 364</b>	<b>322 893</b>	<b>312 874</b>	<b>368 923</b>	<b>- 9,5</b>	<b>- 20,8</b>
<b>Auftragsbestand insgesamt</b>	<b>707 734</b>	<b>728 519</b>	<b>696 705</b>	<b>725 347</b>	<b>- 2,9</b>	<b>- 2,4</b>
davon:						
aus dem Saarland	536 318	566 597	540 887	564 444	- 5,3	- 5,0
aus anderen Bundesländern	171 416	161 922	155 818	160 903	+ 5,9	+ 6,5

<sup>1)</sup> Ohne Mehrwertsteuer. - 1) Zahlen werden nur vierteljährlich ermittelt. - 2) Einschließlich landwirtschaftlicher Bau.

## B. I. Bauinstallation und sonstiges Baugewerbe

- Ergebnisse für Betriebe von Unternehmen mit 20 und mehr Beschäftigten -  
Betriebe, Beschäftigte, geleistete Arbeitsstunden, Lohn- und Gehaltssumme, Umsatz  
nach Wirtschaftszweigen September 1996

WZ 93 Nr.	Wirtschaftszweig	Betriebe	Beschäftigte	Geleistete Arbeits- stunden	Bruttolohn- u. -gehalt- summe	Baugewerb- licher Umsatz	Gesamt- umsatz
		Anzahl		1 000	1 000 DM		
45.31.0	Elektroinstallation	21	1 068	133	3 708	13 261	13 692
45.32.0	Dämmung gegen Kälte, Wärme, Schall, Erschütterung	6	205	23	1 032	2 452	2 460
45.33.2	Installation von Heizungs-, Lüftungs-, Klima- und gesundheitstechnischen Anlagen	31	1 313	126	4 755	12 901	14 621
45.41.0	Stukkateurgewerbe, Gipserei, Verputzerei	13	401	47	1 774	5 196	5 203
45.43.2	Fliesen-, Platten- u. Mosaiklegerei	9	283	34	1 273	3 940	3 949
45.44.3	Estrichlegerei	4	191	19	837	2 757	2 782
45.44.1	Malerei- und Lackierergewerbe	11	264	33	979	2 535	2 596
-	sonstige Bauinstallation und sonstiges Baugewerbe	10	285	31	1 068	4 294	4 711
45.3 bis 45.5	<b>Bauinstallation und sonstiges Baugewerbe insgesamt</b>	<b>105</b>	<b>4 010</b>	<b>446</b>	<b>15 426</b>	<b>47 336</b>	<b>50 014</b>

## B. II. Bauinstallation und sonstiges Baugewerbe

- Ergebnisse für Betriebe von Unternehmen mit 20 und mehr Beschäftigten -  
Beschäftigte, Arbeitsstunden und Gesamtumsatz  
im Vergleich zu 1995

WZ 93 Nr.	Wirtschaftszweig	Beschäftigte	Geleistete Arbeits- stunden	Gesamt- umsatz	Beschäftigte	Geleistete Arbeits- stunden	Gesamt- umsatz
		Veränderung in % September 1996/95			Veränderung in % Jan-Sept. 1996/95		
45.31.0	Elektroinstallation	- 6,3	- 8,3	+ 7,0	- 3,5	- 8,4	+ 4,7
45.32.0	Dämmung gegen Kälte, Wärme, Schall, Erschütterung	- 13,9	- 20,7	- 21,3	- 12,6	- 14,7	+ 12,4
45.33.2	Installation von Heizungs-, Lüftungs-, Klima- und gesundheitstechnischen Anlagen	- 8,8	- 13,1	+ 10,9	- 4,3	- 7,1	+ 1,8
45.41.0	Stukkateurgewerbe, Gipserei, Verputzerei	- 10,3	- 2,1	- 9,4	- 4,7	- 7,2	- 14,0
45.43.2	Fliesen-, Platten- u. Mosaiklegerei	- 9,3	- 15,0	+ 1,6	- 3,3	- 13,3	- 3,9
45.44.3	Estrichlegerei	+ 4,9	± 0	+ 15,1	+ 9,7	+ 1,9	+ 4,9
45.44.1	Malerei- und Lackierergewerbe	- 29,0	- 31,2	- 43,0	- 4,6	- 4,7	+ 2,9
-	sonstige Bauinstallation und sonstiges Baugewerbe	- 9,8	- 18,4	- 8,8	- 13,1	- 16,9	- 12,9
45.3 bis 45.5	<b>Bauinstallation und sonstiges Baugewerbe insgesamt</b>	<b>- 9,8</b>	<b>- 12,9</b>	<b>- 1,7</b>	<b>- 4,7</b>	<b>- 8,6</b>	<b>- 0,1</b>

## B. III. Bauinstallation und sonstiges Baugewerbe

- Ergebnisse für Betriebe von Unternehmen mit 20 und mehr Beschäftigten -  
Kreisergebnisse September 1996

Kreis	Betriebe	Beschäftigte	Geleistete Arbeitsstunden	Bruttolohn- und -gehaltssumme	Gesamtumsatz
	Anzahl		1 000	1 000 DM	
Stadtverband Saarbrücken	37	1 394	144	5 760	15 316
Landkreis Merzig Wadern	13	565	73	2 159	7 550
Landkreis Neunkirchen	14	496	56	1 827	6 145
Landkreis Saarlouis	20	802	86	3 150	11 483
Saarpfalz-Kreis	15	561	64	1 895	7 805
Landkreis St. Wendel	6	192	23	635	1 715
<b>Saarland</b>	<b>105</b>	<b>4 010</b>	<b>446</b>	<b>15 426</b>	<b>50 014</b>

## Verzeichnis der Wirtschaftszweige im Baugewerbe

WZ 93-Nr.	Wirtschaftszweig Vorbereitende Baustellenarbeiten, Hoch- und Tiefbau	WZ 93-Nr.	Wirtschaftszweig Bauinstallation und sonstiges Baugewerbe
45.11.1	Abbruch-, Spreng- und Enttrümmerungsgewerbe <input type="checkbox"/>	45.31.0	Elektroinstallation <input type="checkbox"/>
45.11.2	Erdbewegungsarbeiten <input type="checkbox"/>	45.32.0	Dämmung gegen Kälte, Wärme, Schall u. Erschütterung <input type="checkbox"/>
45.11.3	Landeskulturbau und Renaturierung von Gewässern <input type="checkbox"/>	45.33.1	Klempnerei, Gas- und Wasserinstallation <input type="checkbox"/>
45.11.4	Aufschließung von Lagerstätten <input type="checkbox"/>	45.33.2	Installation von Heizungs-, Lüftungs-, Klima- und gesundheitstechnischen Anlagen <input type="checkbox"/>
45.12.0	Test- und Suchbohrung <input type="checkbox"/>	45.34.0	Sonstige Bauinstallation <input type="checkbox"/>
45.21.1	Hoch- und Tiefbau ohne ausgeprägten Schwerpunkt <input type="checkbox"/>	45.41.0	Stukkateurgewerbe, Gipserei und Verputzerei <input type="checkbox"/>
45.21.2	Hochbau (ohne Fertigteilbau) <input type="checkbox"/>	45.42.0	Bautischlerei <input type="checkbox"/>
	Herstellung von Fertigteilbauten aus	45.43.1	Parkettlegerei <input type="checkbox"/>
45.21.3	Beton im Hochbau aus selbsthergestellten Bausätzen <input type="checkbox"/>	45.43.2	Fliesen-, Platten- und Mosaiklegerei <input type="checkbox"/>
45.21.4	Beton im Hochbau aus fremdbezogenen Bausätzen <input type="checkbox"/>	45.43.3	Estrichlegerei <input type="checkbox"/>
45.21.5	Holz im Hochbau aus fremdbezogenen Bausätzen <input type="checkbox"/>	45.43.4	Sonstige Fußbodenlegerei und -kleberei <input type="checkbox"/>
45.21.6	Brücken- und Tunnelbau u.ä. <input type="checkbox"/>	45.43.5	Tapetenkleberei <input type="checkbox"/>
45.21.7	Kabelleitungstiefbau <input type="checkbox"/>	45.43.6	Raumausstattung ohne ausgeprägten Schwerpunkt <input type="checkbox"/>
45.22.1	Dachdeckerei <input type="checkbox"/>	45.44.1	Maler- und Lackierergewerbe <input type="checkbox"/>
45.22.2	Abdichtung gegen Wasser und Feuchtigkeit <input type="checkbox"/>	45.44.2	Glasergewerbe <input type="checkbox"/>
45.22.3	Zimmerei und Ingenieurholzbau <input type="checkbox"/>	45.45.1	Fassadenreinigung <input type="checkbox"/>
45.23.1	Straßenbau <input type="checkbox"/>	45.45.2	Ofen- und Herdsetzerei <input type="checkbox"/>
45.23.2	Eisenbahnoberbau <input type="checkbox"/>	45.45.3	Ausbaugewerbe anderweitig nicht genannt <input type="checkbox"/>
45.24.0	Wasserbau <input type="checkbox"/>	45.50.0	Vermietung von Baumaschinen und -geräten mit Bedienungspersonal <input type="checkbox"/>
45.25.1	Brunnenbau <input type="checkbox"/>		
45.25.2	Schachtbau <input type="checkbox"/>		
45.25.3	Schornstein-, Feuerungs- und Industrieofenbau <input type="checkbox"/>		
45.25.4	Gerüstbau <input type="checkbox"/>		
45.25.5	Gebäudetrocknung <input type="checkbox"/>		
45.25.6	Sonstiger Tiefbau <input type="checkbox"/>		

Entspricht der Klassifikation der Wirtschaftszweige - WZ 93 - Baugewerbe

# Veröffentlichungen

## I. Zusammenfassende Schriften

### Statistisches Handbuch für das Saarland

Erscheint zweijährlich im Wechsel mit Statistisches Taschenbuch für das Saarland.

Das Statistische Handbuch vermittelt aus dem Bereich der amtlichen Statistik die jeweils aktuellen Ergebnisse. Dem Benutzer steht reiches Zahlenmaterial aus sämtlichen Bereichen des wirtschaftlichen, kulturellen und sozialen Lebens zur Verfügung. Durch Zeit- und regionale Vergleiche lassen sich Entwicklungen in der Bevölkerungs-, der Wirtschafts- und Sozialstruktur erkennen.

### Statistisches Taschenbuch für das Saarland

Erscheint zweijährlich im Wechsel mit Statistisches Handbuch für das Saarland.

Das Statistische Taschenbuch will die zweijährliche Erscheinungsphase des Handbuchs durch Publizierung der jeweils neuesten, wichtigsten Daten der amtlichen Statistik ausfüllen. In seiner Gliederung ist es nicht so differenziert angelegt wie das bedeutend umfangreichere Handbuch. In einem Anhang werden zusätzlich die wichtigsten Daten der amtlichen Statistik für die übrigen Bundesländer aufgeführt.

### Saarland heute - Statistische Kurzinformationen (*erscheint jährlich*)

## II. Fachstatistische Schriften

### Handbuch Öffentliche Finanzen

Erscheinungsweise jährlich.

Das Handbuch stellt Grunddaten über die aktuelle Finanzsituation im öffentlichen Bereich zur Verfügung. Angegeben sind sowohl einfache Bestandszahlen als auch funktional gegliederte Ergebnisse für Gemeinden und Land.

### Statistische Berichte

Zur schnellen Unterrichtung von Verwaltung und anderen Interessenten werden hier die neuesten Ergebnisse der laufenden Statistiken wie auch die ersten Resultate von Sondererhebungen veröffentlicht. Ihre sachliche Gliederung ist sehr differenziert und bundeseinheitlich festgelegt.

### Bildung - Kurzinformation (*erscheint jährlich*)

## III. Reihen

### Einzelschrift zur Statistik des Saarlandes

In dieser Reihe, die bis heute fast 100 Einzelschriften umfaßt, werden aus dem gesamten Spektrum der amtlichen Statistik schwerpunktmäßig Einzelthemen behandelt.

### Saarland in Zahlen (*Sonderhefte*)

In dieser Serie werden die Ergebnisse von periodisch wiederkehrenden Zählungen veröffentlicht.

### Saarländische Gemeindezahlen

In dieser jährlich erscheinenden Publikation werden Informationen aus den verschiedensten Bereichen der amtlichen Statistik auf Gemeinde- bzw. Kreisebene veröffentlicht.

### Volkswirtschaftliche Gesamtrechnungen der Länder (*Gemeinschaftsveröffentlichungen der Statistischen Landesämter*)

Ergebnisse über Entstehung, Verteilung und Verwendung des Sozialprodukts nach Ländern sowie Bruttowertschöpfung der kreisfreien Städte und Landkreise, Erscheinungsweise ein- bis zweijährlich.

## IV. Verzeichnisse

wie Gemeindeverzeichnis, Schulverzeichnis, Krankenhausverzeichnis, Märkte im Saarland, Systematischer Datenbestandskatalog des saarländischen Informationssystem SAPLIS usw. werden jährlich aktualisiert herausgegeben;  
neu: Straßenverzeichnis

Presse- und Informationsdienst

**Saarland**

STATISTISCHES LANDESAMT

Virchowstr. 7, 66119 Saarbrücken, ☎ 06 81/5 01 - 59 35, Telefax 06 81/5 01 - 59 21